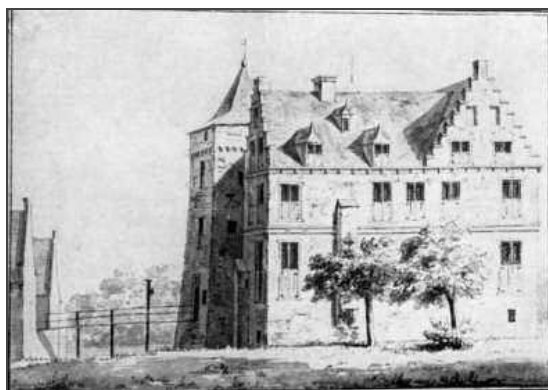




KASTEEL WIJENBURG | BURG WIJENBURG

[Weltweit](#) | [Europa](#) | [Niederlande](#) | [Provinz Gelderland](#) | [Echteld](#)

[Informationen für Besucher](#) | [Bilder](#) | [Grundriss](#) | [Historie](#) | [Literatur](#) | [Links](#)



Klicken Sie in das jeweilige Bild, um es in voller Größe ansehen zu können!

Allgemeine Informationen

Ihre heutige Form bekam die Burg in der Mitte des 16. Jahrhunderts. Wijenburg wurde von der Stiftung 'Vrienden der Gelderse Kasteelen' sorgfältig restauriert, womit ein hervorragender Platz für festliche Zusammenkünfte entstand. Die Burg bietet ihren Gäste viele Möglichkeiten in einer Anzahl wunderbarer Räume. In der Burg befindet sich eine besondere Hochzeitssuite im Torzimmer.

Informationen für Besucher

GPS

Geografische Lage (GPS)

WGS84: [51°54'33.7" N](#), [5°30'01.0" E](#)
Höhe: 10 m ü. NN



Topografische Karte/n

nicht verfügbar



Kontaktdaten

Kasteel Wijenburg | Voorstraat 2 | NL-4054 MX Echteld
Tel: +39 0344 641859



Warnhinweise / Besondere Hinweise zur Besichtigung

k.A.



Anfahrt mit dem PKW

Über die A15 von Nijmegen in Richtung Tiel, Ausfahrt Echteld (34), gegenüber der Kirche im Dorf.
Parkplätze an der Burg.



Anfahrt mit Bus oder Bahn

k.A.



Wanderung zur Burg

k.A.



Öffnungszeiten

Die Burg ist nicht zugänglich!



Eintrittspreise

k.A.



Einschränkungen beim Fotografieren und Filmen

k.A.



Gastronomie auf der Burg

Restaurant 'Kasteel Wijenburg'

Verschiedene Räume in der Burg sind verfügbar für Empfänge, Diners und Präsentationen, bis 400 Personen



Öffentlicher Rastplatz

keiner



Übernachtungsmöglichkeit auf der Burg

Eine Suite vorhanden.



Zusatzinformation für Familien mit Kindern

k.A.



Zugänglichkeit für Rollstuhlfahrer

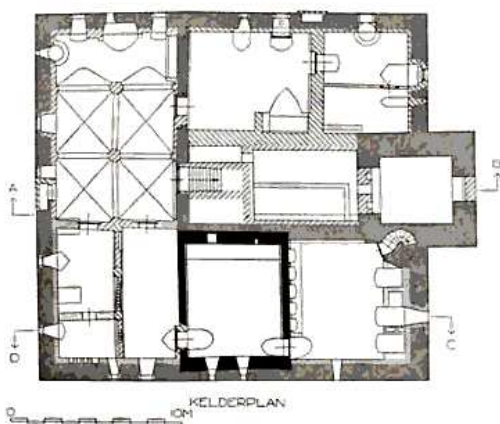
k.A.

Bilder



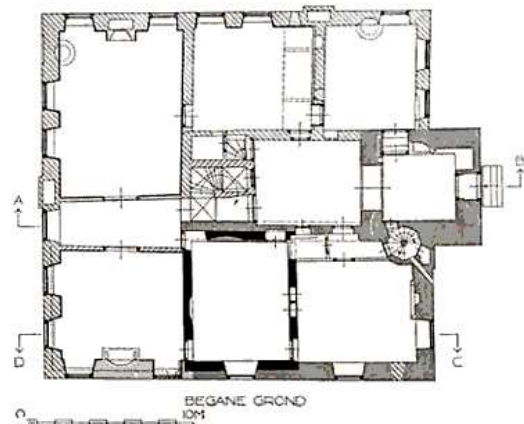
Klicken Sie in das jeweilige Bild, um es in voller Größe ansehen zu können!

Grundriss



Kellergeschoß

LEGENDA	
	XIII ?
	XIV-XV
	XV
	CA. 1500
	MIDDELI XVI
	XVII-XX



Erdgeschoss

Quelle: unbekannt
(durch Autor leicht aktualisiert)

Historie

Wie alt die Burg ist, ist nicht genau bekannt.

Die erste Erwähnung der Herren von Echteld erfolgte 1178 mit Rudolf und Hubertus de Echtelte. Wahrscheinlich besaßen sie schon eine Burg, obwohl diese erst 1271 erwähnt wird. Von diesen Brüdern vererbte die Burg in 1220 an das Geschlecht Von Wyhe, denen sie ihren Namen verdankt. Die Von Wyhe waren fast 5 Jahrhunderte (bis 1751) Herren von Echteld.

Die ältesten erhaltenen Teile der Burg sind der Keller aus dem 13. Jahrhundert (um 1300) und der linke Trakt. Diese Teile wurden von dem Familie Von Wijhe erbaut.

Am Ende des 14. – Anfang des 15. Jahrhunderts wurde die Burg erweitert und erheblich tiefer fundiert und befestigt.

Um 1492 wurde das Haus zu Echteld in Brand gesteckt und die Gräben zugeschüttet.

1495 musste Otto Von Wijhe seine Burg dem Herzog von Geldern öffnen und nahm Echteld zum Lehen.

Um 1500 wurde der Hof zugebaut, möglich ein Teil der Neubau der Burg.

Ihre heutige Form eines Wasserschlosses erhielt die Burg erst im 16. Jahrhundert, obwohl Teile der Burg, sowie den Frontturm, noch mittelalterlich sind.

1751 erbt das Geschlecht Von Wassenaer die Burg. Im 18. Jahrhundert wurde der Hof überdacht und zur Eingangshalle umgebaut.

1817 erhalt die Familie Von Balveren die Burg. 1928 war die Burg in schlechtem Zustand. Die zwei letzten Edelfräuleins dieses Geschlechts verkauften die Wyenburg in diesem Jahr an ihrem Vetter mr. B.F. Baron von Verschuer.

Durch Einquartierung und Granatfeuer erlitt die Wyenburg im 2. Weltkrieg schweren Schaden. Danach wurde die Burg benutzt als Lager. Erst mit der Übergabe in 1957 an die Stiftung 'Vrienden der Geldersche Kasteelen' wurde mit der Restaurierung begonnen.

1973 war die Instandsetzung vollendet.

Von 1973 bis 1982 wurde die Burg an einen Kunsthändler vermietet.

Quelle: Zusammenfassung der unter [Literatur](#) angegebenen Dokumente.

Literatur

Derwig, Jan & Janneke - Nederlandse Kastelengids | Wijk bij Duurstede, 2009

Harenberg, J. (u.a.) - Middeleeuwse Kastelen in Gelderland | Rijswijk, 1984

Janssen, H.L. (u.a.) - 1000 jaar Kastelen in Nederland | Utrecht, 1996

van Reijen, P. - Middeleeuwse Kastelen in Nederland | Haarlem, 1979

Webseiten mit weiterführenden Informationen

k.A.

[zurück nach oben](#) | [zurück zur letzten besuchten Seite](#)

Download diese Seite als [PDF-Datei](#)

Alle Angaben ohne Gewähr! | Die Bilder auf dieser Webseite unterliegen dem Urheberrecht! | Letzte Aktualisierung dieser Seite: 13.02.2015 [CR]

IMPRESSUM

© 2015



Gefällt mir 70



Folgen 106 Follower