



ISHAK PASCHA SARAYI

[Weltweit](#) | [Asien](#) | [Türkei](#) | [Ostanatolien](#) | [Dogubayazit](#)

[Informationen für Besucher](#) | [Bilder](#) | [Grundriss](#) | [Historie](#) | [Literatur](#) | [Links](#)



Klicken Sie in das Bild, um es in voller Größe ansehen zu können!

Allgemeine Informationen

Bedeutung	Auf dem 2200 m hohen Vorsprung eines Felsplateaus überragt die festungsartige Palastanlage das gesamte Umland. Von hier aus wurde die vorbeilaufende Seidenstraße kontrolliert, die den lokalen Herrschern reiche Zolleinnahmen einbrachten. Die Palastanlage ist 7600 m ² groß und verfügt u.a. über eine Moschee, ein Hamam, einen Harem, eine Bibliothek, einen Kerker und ein Grabmal sowie eine Zentralheizung, fließendes Wasser und ein Abwassersystem.
Lage	k.A.
Nutzung	k.A.
Bau/Zustand	k.A.
Typologie	Höhenburg
Sehenswert	⇒ k.A.
Bewertung	k.A.

Informationen für Besucher

**Geografische Lage (GPS)**

WGS84: [39°31'13.40"N 44°7'44.42"E](#)
Höhe: 1970 m ü. NN

**Topografische Karte/n**

nicht verfügbar

**Kontaktdaten**

nicht verfügbar

**Warnhinweise / Besondere Hinweise zur Besichtigung**

k.A.

**Anfahrt mit dem PKW**

Dogubayazit liegt an der iranischen Grenze 92 km östlich der Provinzhauptstadt Agri und ca. 290 km östlich der ostanatolischen Großstadt Erzurum. Der Ishak Pascha Sarayı steht 5 km östlich von Dogubayazit auf einem Bergvorsprung und ist vom Ort aus gut zu sehen.

Parkplatz an dem Palast

**Anfahrt mit Bus oder Bahn**

k.A.



Wanderung zur Burg
k.A.



Öffnungszeiten
Ja



Eintrittspreise
Eintritt



Einschränkungen beim Fotografieren und Filmen
ohne Beschränkung



Gastronomie auf der Burg
keine



Öffentlicher Rastplatz
keiner



Übernachtungsmöglichkeit auf der Burg
keine



Zusatzinformation für Familien mit Kindern
Die Besichtigung mit Kindern ist unproblematisch.



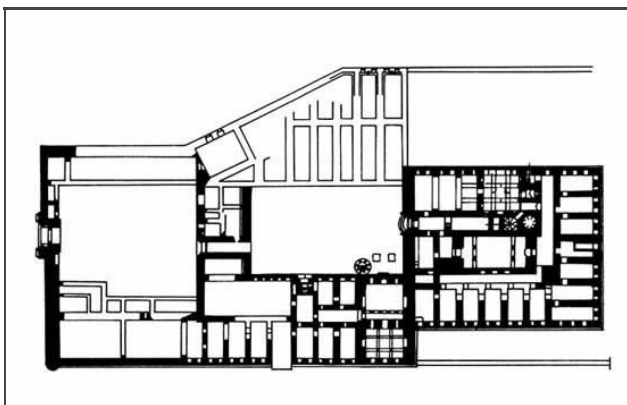
Zugänglichkeit für Rollstuhlfahrer
Eine Besichtigung durch Rollstuhlfahrer ist teilweise möglich.

Bilder



Klicken Sie in das jeweilige Bild, um es in voller Größe ansehen zu können!

Grundriss



Klicken Sie in das Bild, um es in voller Größe ansehen zu können!

Quelle: Volker Eid - Ost-Türkei | Köln, 1990
(durch Autor leicht aktualisiert)

Historie

1. Jh. v.Chr.	Standort einer urartäischen Festung.
11.Jh.	Die Seldschuken errichten hier eine Festung.
Zweite Hälfte 16.Jh.	Zur Sicherung der Passstraße nach Persien wird die alte seldschukische Festung von den Osmanen restauriert und ergänzt. Die Festungsanlage steht heute noch gegenüber dem Ishak-Pascha-Palast.
Mitte 17.Jh.	Die kurdischen Fürsten aus der Familie Çildirogullan werden erbliche Statthalter von Bayazit.
1685-1784	Der kurdische Emir Çolak Abid Pascha und sein Sohn Ishak Pascha II. bauen den Palast.
1840	Ein Erdbeben zerstört den größten Teil der Palastanlage.

Quelle: Zusammenfassung der unter [Literatur](#) angegebenen Dokumente.

Literatur

T.A. Sinclair - Eastern Turkey: An Architectural and Archaeological Survey, Volume 1 | London, 1989

Volker Eid - Ost-Türkei | Köln, 1990

Webseiten mit weiterführenden Informationen

-

[zurück nach oben](#) | [zurück zur letzten besuchten Seite](#)

[Download diese Seite als PDF-Datei](#)

Alle Angaben ohne Gewähr! | Die Bilder auf dieser Webseite unterliegen dem Urheberrecht! | Letzte Aktualisierung dieser Seite: 01.12.2014 [SR]